

Målsettinga med ILA-overvakinga

- i ILA-frie område
- i kontrollområda ved ILA-utbrot

Workshop – kontroll med ILA, 3. – 4. april 2017

Magnhild Daltveit, Mattilsynet, HK, seksjon fiskehelse og fiskevelferd



ILA-overvakinga i Noreg:

Målsettinga med kategorisering av helsestatus

Målsettinga med å etablere ILA-frie område i Noreg

Målsettinga med overvakinga av ILA-frie område

Målsettinga med å etablere kontrollområde

Målsettinga med overvakinga av kontrollområda

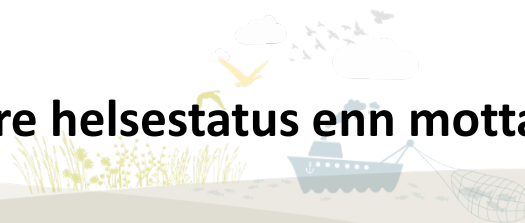
Omsetnings- og sjukdomsforskrifta – heimel:

- for kategorisering av helsestatus for liste 2 sjukdomar (**ILA**)
- for etablering av kontrollområde ved utbrot av liste 2 sjukdom

Land, sone eller segment kan ha følgjande helsestatus:

- Kategori I – sjukdomsfri status - **Noreg**
- Kategori II – ikkje kjent infisert, har OK-program
- Kategori III – uavklart helsestatus, ikkje OK-program for å oppnå fristatus - **Noreg**
- Kategori IV – kjent infisert, og med godkjent bekjempelsesprogram
- Kategori V – infisert

OMSETNING – frå område med same eller høgare helsestatus enn mottakarområdet!



Målsettinga med ILA-frie område i Noreg:

2017:

24 ILA-frie område (kategori I)

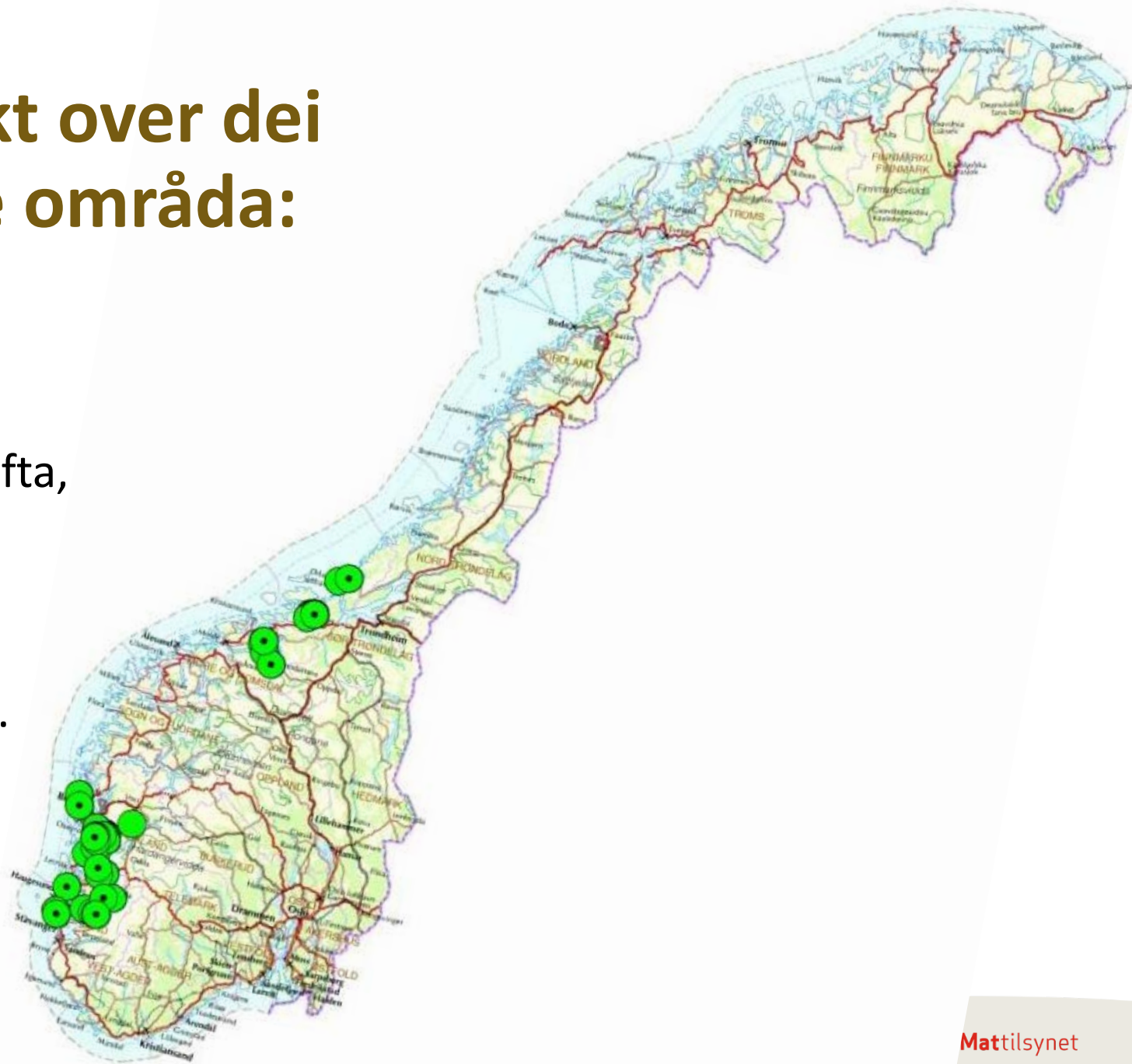
44 lokalitetar innanfor dei ILA-frie områda

- **EU-medlemslanda har ILA-fri status**
- **Oppdrettsselskapa må produsere ILA-fri rogn / fisk for å kunne omsette til EU**
- **Særleg stamfisk selskap har ILA-frie område,**
- særleg aktuelt med omsetning av rogn



Oversikt over dei ILA-frie områda:

Omsetnings- og
sjukdomsforskrifta,
vedlegg 2,
inneheld liste
over dei
ILA-frie områda.



Kart: VI sin
årsrapport

Målsettinga med overvakinga av ILA-frie område: **Stadfeste ILA-fri helsestatus til ei kvar tid.**

Overvakinga baserer seg på:

COMMISSION IMPLEMENTING DECISION (EU) 2015 / 1554 of 11 September 2015

- Application of Directive 2006/88/EC as regards requirements for surveillance and diagnostic methods

Instruks for OK-fiskehelse frå 2016 er oppdatert og kvalitetssikra av Vet.inst:

- Stor vekt på risikobaserte prøveuttak
- Prøver av midtnyre og hjarte for RT-PCR
- Talet på årlege inspeksjonar av settefisk, stamfisk osv. er risikobasert
- Talet på prøvar analysert kvart år er risikobasert



Overvaking for å oppretthalde ILA-fri status:

(- i regi av Mattilsynet)

MATTILSYNET INSPEKSJONAR:

- min. ein årleg inspeksjon av alle lokalitetar
- to inspeksjonar årleg av stamfiskanlegg

I TILLEGG: helsekontroll (fiskehelsetenesta)

- 6 – 12 gongar årleg

RISIKOBASERTE PRØVER FOR ILA-ANALYSE:

- utført av fiskehelsetenestene og Mattilsynet
- 60 fisk skal prøvetakast årleg (gjennom to prøvetakingsperiodar)
- analysert ved utpeika laboratorier eller Veterinærinstituttet



VETERINÆRINSTITUTTET lagar årsrapport:

Summary of surveillance data for infectious salmon anaemia virus (ISAV) in conjunction with infectious salmon anaemia (ISA) free zones and compartments, 2015:

Veterinærinstituttet mottar alle analyseresultata frå ILA-frie område.

In total, **9564 samples** were investigated for ISAV in ISA free zones or compartments from:

- **33 farms with Atlantic salmon and**
- **24 samples from 2 farms with Rainbow trout**

Pathogenic HPR-deleted ISAV was not detected.

Non-pathogenic HPR0 ISAV was detected in samples from six farms with Atlantic salmon.



Målsettinga for overvakinga og handteringa av ILA i Noreg:

- Halde stamfisken og settefisken i Noreg fri for ILA
- Førebygge introduksjon av ILA-smitte i anlegga
- Hindre smittespreiing av ILA-virus frå infiserte anlegg

Føresetnader:

- listeførte sjukdomar (varslingsplikt)
- tidleg oppdaging av sjukdom
- biosikkerheit

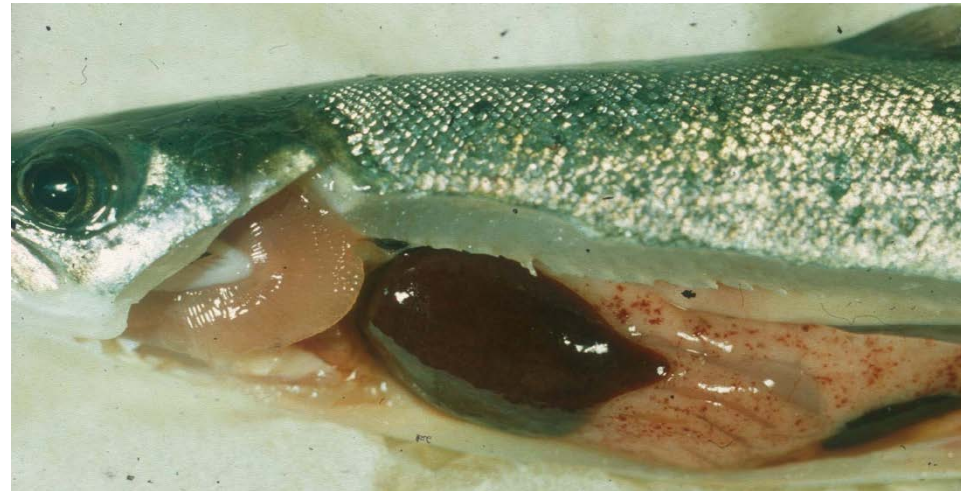


Foto: Trygve Poppe



Beredskapsplan for kontroll med ILA-utbrot (utanfor dei ILA-frie områda):

- Instruks for Mattilsynet si handtering
- Med mal for kontrollområdeforskrift

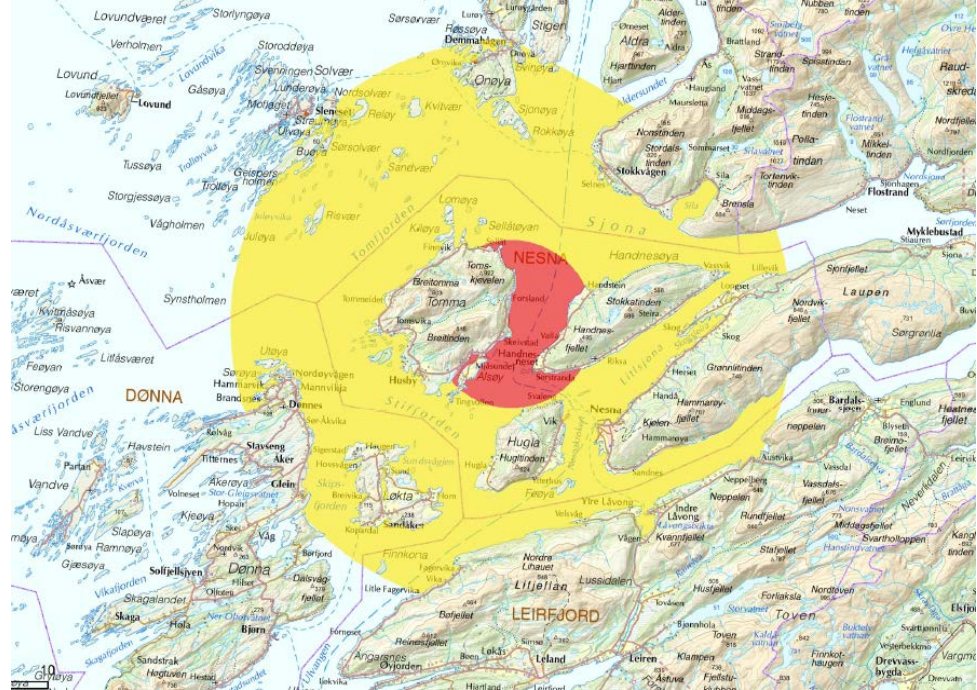
KONTROLLOMRÅDE:

- Bekjempelsessone rundt lokaliteten på 5 – 10 km
- Overvakingssone utanfor på minst 10 – 20 km frå ILA-lok.

Avh. av reel smitterisiko, tal på naboanlegg, trafikk, straum...



Forskrift om kontrollområde med krav om overvaking:



Både i bekjempelsessona og overvakingssona:

- minimum månedleg helsekontroll
- med prøveuttak eigna for å avdekke ev. ILA-smitte
- prøveuttaket **kan/skal** gjennomførast slik det blir skissert i vedlegg 2

HELSEKONTROLL–fiskehelsetenesta har ansvar og gjennomfører

Eigna prøveuttak, jf. vedlegg 2 i kontrollområdeforskrifta:

Lokaliteter med laks der det ikke er påvist ILA innenfor kontrollområdet:

- Dødfisk plukkes daglig og gjennomgås.
- Prøvene for ILA-overvåking tas fra fersk dødfisk eller svimere som har vokst normalt, fra «litt rufsete fisk», men ikke fra taperfisk.
- Det anbefales at oppdretter fortløpende tar prøver fra 5-10 fisk gjennom en måned.
- Det tas prøver fra hjerte og helst også nyre som legges på glass med RNAlater[®]. Et glass for hver fisk.
- Prøvene lagres i kjøleskap i ett døgn og bør deretter oppbevares i fryser.
- Lokal fiskehelsetjeneste gir veiledning i prøveuttak og oppbevaring av prøvene.
- Ved den månedlige helsekontrollen tar fiskehelsetjenesten et tilsvarende antall prøver (5-10 fisk) av hjerte og helst også av nyre på RNAlater[®] for virusundersøkelse.
- Samlet antall laks som det tas prøver fra i løpet av en måned, bør være 10-20.



Målsettinga med overvakinga i kontrollområda:

**Hindre smittespreiing
frå ILA-infiserte anlegg!!!**



Foto: Christine Børnes

- basert på intensivert helsekontroll og prøvetaking
- Mattilsynet aukar i tillegg tilsynsfrevensen
 - ein gong i månaden
 - ev. sjeldnare ved godt samarbeid med fiskehelstenesta og/eller avklart smittestatus